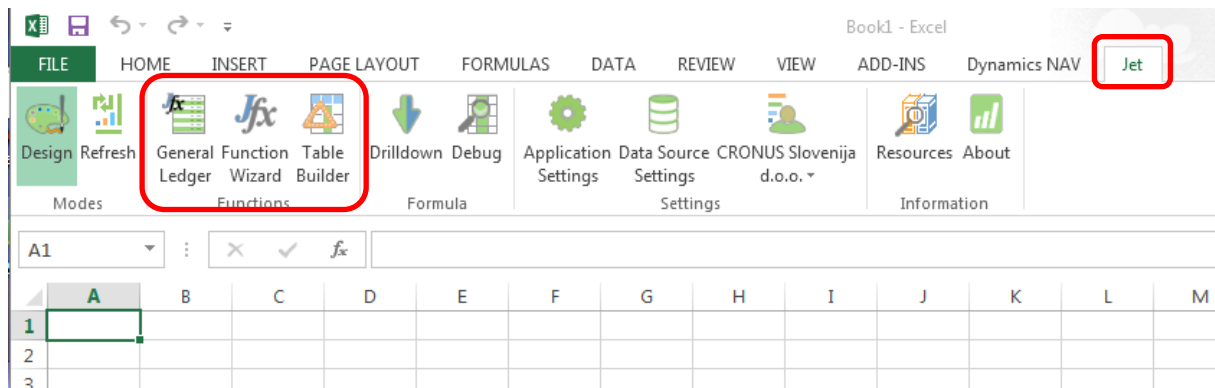


Kako si z Jet Reports Expressom pripravimo novo poročilo s podatki iz rešitve NAV?

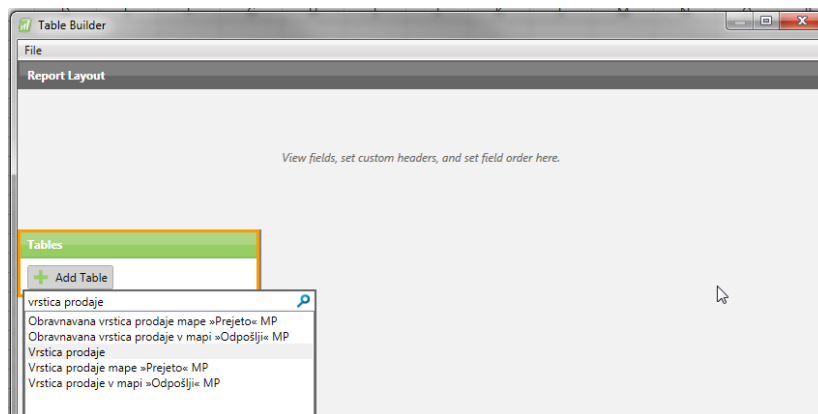
Za ustvarjanje poročil z Jet Reports imamo na voljo dve možnosti:

- uporabo graditelja tabel (Table Builder) ali
- ročno ustvarjanje poročil s pomočjo funkcije Glavna knjiga (General Ledger) in/ali uporabo čarovnika funkcij (Function Wizard)

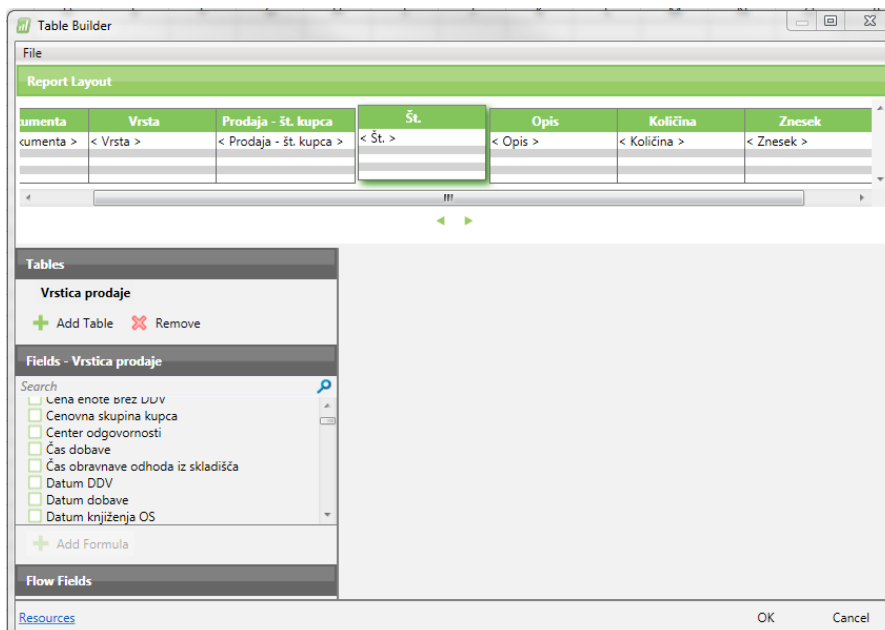
Za pripravo novega poročila ponavadi najprej uporabimo Table Builder, s katerim ustvarimo osnovo poročila, ki ga kasneje po potrebi dopolnjujemo z uporabo čarovnika funkcij. Za poročila, ki temeljijo na podatkih iz postavk glavne knjige, pa, odvisno od želenega poročila, lahko že na začetku uporabimo funkcijo Glavna knjiga, ki ponuja zelo podobne možnosti kot Navisionove kontne preglednice a z zelo dobrodošlo možnostjo kopiranja in samoizpolnjevanja polj, ki jih ponuja Excel.



Poglejmo si torej, kako si naredimo poročilo za pregled vrstic odprtih naročil kupcev s pomočjo orodja Table Builder. Poročilo bo temeljilo na vrsticah prodajnih nalogov, kjer pa ni podatka o imenu kupca, ki ga bomo dodali iz šifranta kupcev, S klikom na ikono Table Builder na zavihku Jet v Excelu se odpre okno v katerem z ukazom Add Table pridemo do seznama tabel v naši NAV bazi. Izberemo tabelo »Vrstica prodaje« bodisi z drsnikom, bodisi z vnosom naziva tabele v iskalno polje:



Odrplo se bo dodano podokno, kjer lahko izberemo zelena polja, ki jih želimo vključiti v poročilo. Polja, ki jih želimo zagotoviti v poročilu, lahko izberemo iz seznama polj z vnosom v iskalno polje ali s potrditvijo polja v seznamu označimo več polj na enkrat. Za naš primer bomo izbrali polja »Vrsta dokumenta«, »Vrsta«, »Prodaja - št. Kupca«, »Št.«, »Opis«, »Količina« in »Znesek«. Ko izberemo ustrezno polje, se le-to prenese v zgornji del okna Table Builderja, kjer lahko naziv posameznega polja tudi preimenujemo in polja premikamo levo ali desno.



Ime kupca bomo dobili na podlagi polja »Prodaja – št. kupca«, a ker polja z imenom kupca v tabeli »Vrstica prodaje« ni, ga moramo poiskati v drugi tabeli. Na voljo imamo tabeli Kupec ali Glava prodaje. Za naš primer bomo s pomočjo gumba Add Table izbrali tabelo Kupec.

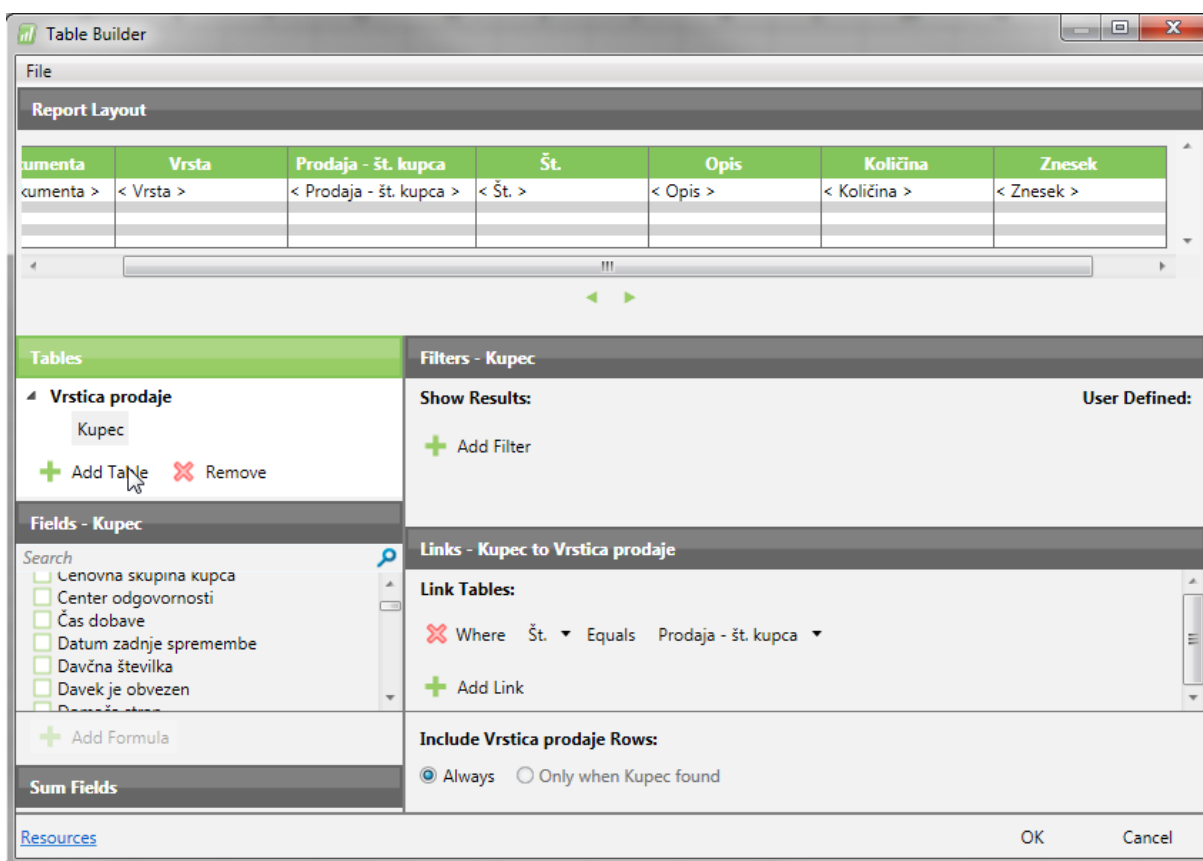
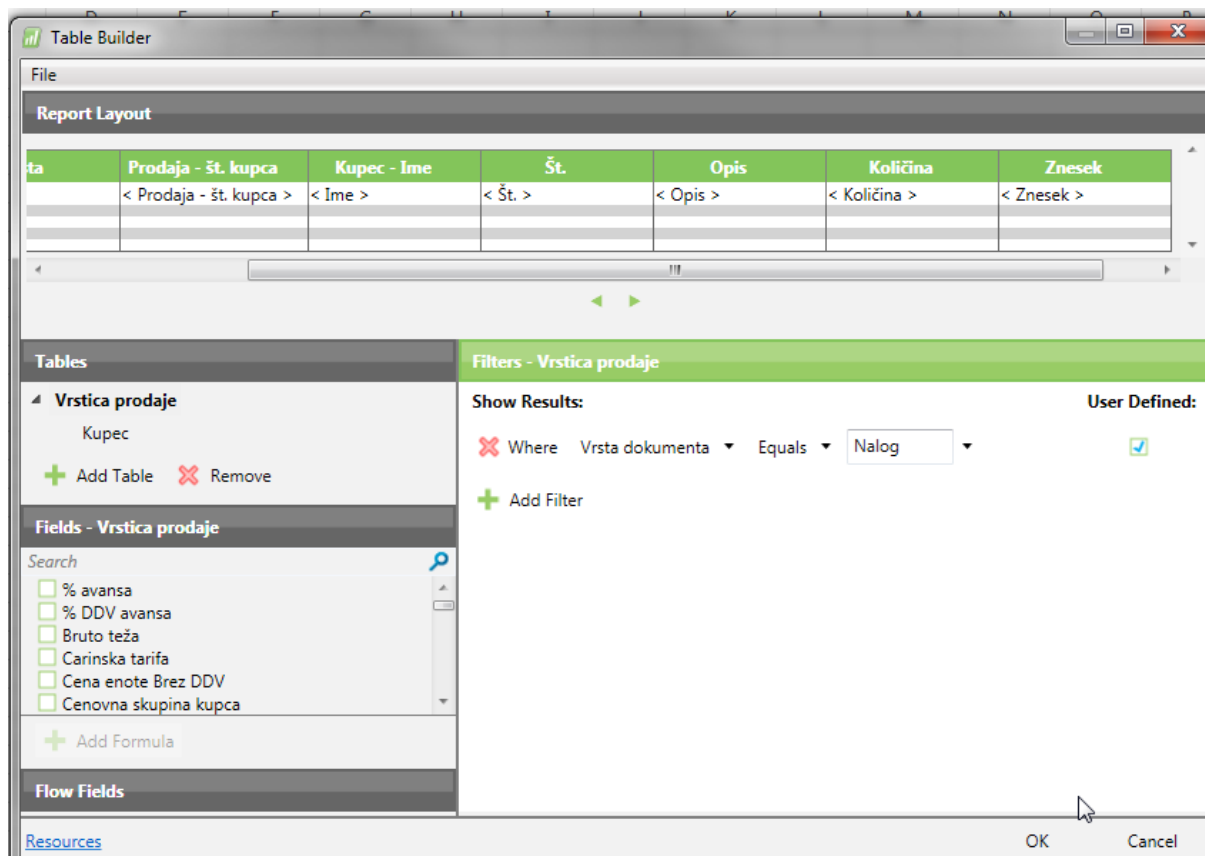


Table Builder bo v večini primerov že prepoznal povezavo med tabelama in to zapisal v podokno Links, sicer pa mu bomo morali pomagati z ročno izbiro veznih podatkov. Sedaj iz tabele Kupec izberemo še polje »Ime«, nato pa polje za bolj logično zaporedje s 4-kratnim klikom na levo puščico pod naborom izbranih polj premaknemo pred polje »Št.« za polje »Prodaja – št. kupca«.

Da bomo lahko pri analiziranju podatkov izbrali le vrstice prodajnih nalog ne pa tudi drugih prodajnih dokumentov (Ponudbe, Računi itd.), na tabeli »Vrstica prodaje« dodamo še filter po Vrsti dokumenta, filter pa označimo kot uporabniško nastavljen (User Defined), da bo lahko uporabnik pri osvežitvi podatkov po želji filter tudi spremenil.



Ko smo se prepričali, da smo zajeli v poročilo vse podatke, delo s Table Builderjem zaključimo s klikom na OK. Tu velja opozoriti, da je v različici Jet Reports Express to nepovratna operacija, kar pomeni, da je potrebno za vsa nadaljnje spremembe uporabiti druga orodja in funkcije, ki jih ponuja Jet Reports oz. Excel ali pa bomo morali celotni proces oblikovanja tabele začeti od začetka.

Na ta način smo dobili poročilo v t.i. Design načinu. S klikom na gumb Refresh lahko kadarkoli iz NAVA dobimo tudi osvežene podatke.

The screenshot shows an Excel spreadsheet with a table of sales data. The table has columns: 'Vrsta dokumenta', 'Vrsta', 'Prodaja - št. kupca', 'Kupec - Ime', 'Št.', 'Opis', 'Količina', and 'Znesek'. The data is filtered to show only 'Nalog' (Orders). The table contains 10 rows of data.

Vrsta dokumenta	Vrsta	Prodaja - št. kupca	Kupec - Ime	Št.	Opis	Količina	Znesek
Nalog	Artikel	K00001	Adacta d.o.o.	A00001	Računalnik	7	5899,6
Nalog	Vir	K00001	Adacta d.o.o.	V0002	Svetovalna ura	3	88,2
Nalog	Strošek (artikel)	K00001	Adacta d.o.o.	PAK	Pakiranje	1	3
Nalog	Artikel	K00003	TMS Transport- und Montagesysteme GmbH	A00004	Ključavnica z ključem SIEMENS	1	30
Nalog	Artikel	K00001	Adacta d.o.o.	1896-5	ATENE miza	20	10976
Nalog	Artikel	K00005	PUJVA HRVATSKA d.o.o.	A00006	Naivno pero	2	10
Nalog	Strošek (artikel)	K00005	PUJVA HRVATSKA d.o.o.	PAK	Poštnina	1	2
Nalog	Artikel	K00002	Janez Novak s.p.	A00001	Računalnik 1	1	860
Nalog	Artikel	K00002	Janez Novak s.p.	A00001	Računalnik 2	1	860
Nalog	Artikel	K00002	Janez Novak s.p.	A00001	Računalnik 3	1	860
Nalog	Artikel	K00002	Janez Novak s.p.	A00001	Računalnik 4	1	860
Nalog	Artikel	K00002	Janez Novak s.p.	A00001	Računalnik 5	1	860

Od tod do priprave bolj ali manj izpopolnjenih poročil je potrebnega le še nekaj znanja uporabe Excela in vaši podatki bodo zaživel v uporabne informacije za boljše in lažje odločanje.

Ko je enkrat poročilo izdelano, ga shranite, nato pa kadarkoli želite pogledati aktualne podatke odprete Excel, osvežite podatke s klikom na gumb Refresh in Excel bo vzpostavil povezavo z v nastavitvah nastavljeno bazo, iz NAVA izvozil podatke v Excel in hkrati tudi samodejno osvežil vse ostale s tabelo povezane prikaze (vrtilne tabele, grafe, povezane tabele itd.).

Več podrobnosti je na voljo na spletni strani <http://jetexpress.jetreports.com/>, novičke in nasvete za uporabo pa pričakujte v naslednjih izdaja Adcance.IT-a.